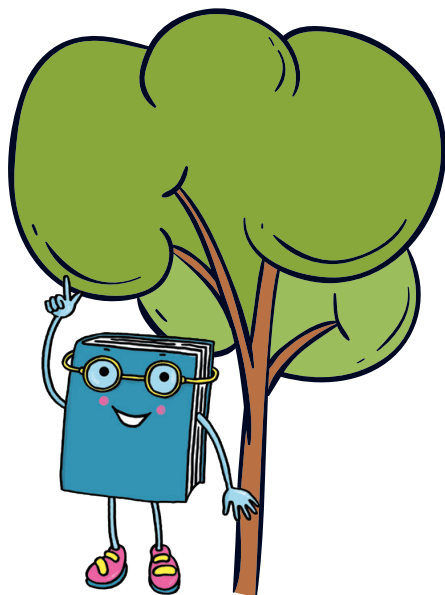


# LExi

## 5 DUO

**Modulübergreifendes  
Kartenspiel:  
Buchstaben kennen  
und vielleicht  
auch schon benennen**

zur Einzel- und Gruppenförderung  
von Petra Küspert



### Material

- Kartensätze 1–4 mit 55 Karten
  - Kleinbuchstaben Vokale und Zwielaute (a, e, i, o, u, au, ei, eu)
  - Großbuchstaben Vokale und Zwielaute (A, E, I, O, U, Au, Ei, Eu)
  - Kleinbuchstaben Konsonanten (f, l, m, n, r, s, t)
  - Großbuchstaben Konsonanten (F, L, M, N, R, S, T)
- Kartensatz 5 mit 33 Aktionskarten

## Überblick über die weiteren Module

- **LExi ① Sehen** 4–6 Jahre
- **LExi ② Hören** 5–6 Jahre
- **LExi ③ Buchstaben lernen** 6–8 Jahre
- **LExi ④ Genau lesen** 6–9 Jahre

## Materialauswahl

Das **LExi DUO-Kartenspiel** ist während aller Phasen des durch die weiteren *LExi*-Module begleiteten Leseerwerbs einbeziehbar. Dabei ist zu beachten:

- Einbezug im Rahmen von **LExi Sehen** und **LExi Hören**  
Gespielt wird mit jeweils einem Kartenset, wobei die Buchstaben nicht zu benennen sind. Nach einiger Übung können alternativ
  - Set 1 und Set 3
  - bzw. Set 2 und Set 4gemeinsam verwendet werden.
- Einbezug im Rahmen von **LExi Buchstaben lernen** und **LExi Genau lesen**  
Gespielt wird mit
  - Set 1 und Set 2
  - oder Set 3 und Set 4.Nun dürfen sowohl die passenden Klein- als auch Großbuchstaben aufeinandergelegt werden (also etwa „A“ auf „a“) und der zugehörige Laut ist jeweils zu benennen.

Das **LExi DUO-Kartenspiel** ist auch unabhängig vom Einsatz der anderen *LExi*-Module verwendbar. Hier richtet sich die Spielweise nach dem Entwicklungsstand der Kinder und erst wenn diese schon Buchstaben-Laut-Verbindungen lernen, sind auch bei **DUO** die Laute zu benennen, ansonsten werden die Karten ohne Lautnennung gelegt.

## Anleitung

Das **LExi DUO-Kartenspiel** wird im Prinzip gespielt wie das weithin bekannte Spiel „UNO“.

Die Bedeutung der Aktionskarten:

- Aussetzer: Der nächste Spieler setzt einmal aus.
- Richtungswechsel: Die Spielrichtung ändert sich.
- Farbwünscher: Der Spieler darf sich die neu geltende Farbe wünschen.
- Zweizieher / Vierzieher plus Farbwünscher:  
Vom Gegenspieler werden zwei bzw. vier Karten gezogen.

Der ausgewählte Kartensatz (Nrn. 1-4) wird mit dem Aktionskartensatz (Nr. 5) gemischt. Jeder Spieler erhält 7 Karten, die er auf die Hand nimmt und zunächst so ordnet, dass alle Buchstaben in der korrekten Ausrichtung gehalten werden (erkennbar anhand des Unterstriches). Die verbleibenden Karten werden verdeckt in die Mitte als Kartenstapel abgelegt.

Vom Kartenstapel wird die oberste Karte aufgedeckt und daneben gelegt. Dieser bildet den Ablagestapel.

Der jüngste Spieler beginnt und darf entweder eine Karte mit gleichem Buchstaben oder gleicher Farbe auf den Ablagestapel legen. Die Aktionskarten werden dabei wie oben beschrieben einbezogen.

Hat ein Spieler keine passende Karte, zieht er eine vom Kartenstapel.

Wer die vorletzte Karte ablegt, muss „DUO“ rufen.

Vergisst er dies, muss er zwei Karten vom Stapel nachziehen.

Gewonnen hat, wer zuerst alle seine Karten abgelegt hat.



**PROLOG**

**PROLOG** Therapie- und Lernmittel GmbH

Olpener Straße 59 51103 Köln

Telefon +49 (0) 221 66 09 10 Fax +49 (0) 221 66 09 111

info@prolog-shop.de www.prolog-shop.de